

УПРАВЛЕНИЕ ОБРАЗОВАНИЯ АДМИНИСТРАЦИИ
ПЕРМСКОГО МУНИЦИПАЛЬНОГО ОКРУГА ПЕРМСКОГО КРАЯ
МУНИЦИПАЛЬНОЕ АВТОНОМНОЕ ОБЩЕОБРАЗОВАТЕЛЬНОЕ
УЧРЕЖДЕНИЕ
«ФРОЛОВСКАЯ СРЕДНЯЯ ШКОЛА «НАВИГАТОР»

РАССМОТРЕНО
на Педагогическом совете
протокол № 2 от 30.03.2023г.



УТВЕРЖДАЮ
Директор школы
Е. В. Чернякевич
Приказ № 505 от 31.03.2023г.



**Отчет о результатах самообследования
МАОУ «Фроловская средняя школа «Навигатор»
структурного подразделения детский сад «Галактика»,
структурного подразделения детский сад «Лучики»
по состоянию на 31 декабря 2022г.**

с. Фролы 2023г.

СОДЕРЖАНИЕ	стр.
Общие сведения об образовательной организации	3
1. Аналитическая часть	
1.1. Система управления организации	4
1.2. Оценка образовательной деятельности	6
1.3. Содержание и качество подготовки обучающихся	10
1.4. Оценка организации учебного процесса (воспитательно-образовательного процесса)	15
1.5. Оценка функционирования внутренней системы оценки качества образования	16
1.6. Оценка кадрового обеспечения	18
1.7. Оценка учебно-методического и библиотечно-информационного обеспечения	22
1.8. Оценка материально-технической базы	22
2. Результаты анализа	
2.1. Показатели деятельности организации	24
2.2. Анализ показателей деятельности организации	26

Самообследование деятельности составлено в соответствии с Приказом Минобрнауки Российской Федерации от 14 июня 2013 г. № 462 «Порядок проведения самообследования образовательной организацией».

Самообследование включает аналитическую часть и результаты анализа деятельности ДООУ за 2022 год.

Общие сведения об образовательной организации

Наименование образовательной организации	МАОУ «Фроловская средняя школа «Навигатор»
Руководитель	Чернякевич Елена Загидуловна
Адрес организации	614530, Россия, Пермский край, Пермский район, село Фролы, улица Светлая, дом 2.
Телефон, факс	(342) 232-01-20
Адрес электронной почты	frolovskaya@sosh.permkrai.ru
Учредитель	Управление образованием администрации муниципального образования «Пермский муниципальный район»
Дата создания	1988 год
Лицензия	От «26» сентября 2018г. серия 59Л01 №0004134

Структурное подразделение – детский сад «Галактика» (далее СП «Галактика») расположено в сельской местности в селе Фролы, находится по двум адресам:

1. Корпус 1: здание детского сада построено по типовому проекту. Проектная наполняемость 350 мест. Общая площадь здания 5796,9 кв. м, из них площадь помещений, используемых непосредственно для нужд образовательного процесса 2684 кв. м.
2. Корпус 2: здание детского сада построено по типовому проекту. Проектная наполняемость 130 мест. Общая площадь здания 1023 кв. м, из них площадь помещений, используемых непосредственно для нужд образовательного процесса 809,3 кв. м.

Структурное подразделение – детский сад «Лучики» (далее СП «Лучики») расположено в сельской местности, деревне Жебреи, в достаточной отдалённости от города - 35км. Здание детского сада построено по типовому проекту. Проектная наполняемость на 30 мест. Детский сад находится в здании школы – филиала МАОУ «Фроловская средняя школа «Навигатор» в деревне Жебреи. Общая площадь здания 1871,80 кв. м, из них площадь помещений, используемых непосредственно для нужд образовательного процесса детского сада, 241 кв. м.

Предметом деятельности Учреждения является выполнение работ по обеспечению реализации предусмотренных действующим законодательством Российской Федерации полномочий органов местного самоуправления Пермского муниципального округа по решению вопросов местного значения в сфере образования по организации предоставления общедоступного и

бесплатного дошкольного образования по основным общеобразовательным программам дошкольного образования.

Основной целью деятельности Учреждения являются образовательная деятельность по образовательным программам дошкольного образования, присмотр и уход за детьми.

Режим работы СП «Галактика»: рабочая неделя – пятидневная, с понедельника по пятницу. Длительность пребывания детей в группах – 12 часов. Режим работы групп – с 7:00 до 19:00.

Режим работы СП «Лучики»: рабочая неделя – пятидневная, с понедельника по пятницу. Длительность пребывания детей в группах – 10,5 часов. Режим работы групп – с 7:30 до 18:00.

Выводы: Структурное подразделение – детский сад «Галактика», структурное подразделение – детский сад «Лучики» зарегистрировано и функционирует в соответствии с нормативными документами в сфере образования Российской Федерации.

1. Аналитическая часть

1.1. Система управления организации

В своей деятельности Учреждение руководствуется и осуществляет свою деятельность в соответствии:

- Конституция Российской Федерации,
- Конвенция «О правах ребенка»,
- Законом Российской Федерации «Об образовании в Российской Федерации» №273-ФЗ
- Иные законы Российской Федерации,
- Указы и распоряжения Президента Российской Федерации,
- Постановления и распоряжения Правительства Российской Федерации,
- Законодательные и иные правовые акты государственных органов,
- Нормативные правовые акты органов местного самоуправления,
- Решения органов управления образованием всех уровней,
- Приказ Министерства образования и науки РФ от 17 октября 2013 г. №1155 «Об утверждении федерального государственного образовательного стандарта дошкольного образования»,
- Устав,
- Локальные акты,

Детский сад функционирует в соответствии с требованиями СП 2.4.3648-20 «Санитарно-эпидемиологические требования к организациям воспитания и обучения, отдыха и оздоровления детей и молодежи».

Управление строится на принципах единоначалия и коллегиальности. Коллегиальными органами управления являются: Управляющий совет, Наблюдательный совет, педагогический совет, общее собрание работников. Единоличным исполнительным органом является руководитель – директор школы.

Органы управления, действующие в детском саду

Наименование органа	Функции
Директор	Осуществляет текущее руководство деятельностью Учреждения
Наблюдательный совет	<p>Рассматривает предложения о внесении изменений в Устав Учреждения, предложения Учредителя или директора Учреждения о создании и ликвидации филиалов, об открытии и о закрытии представительств, структурных подразделений; предложения Учредителя или директора Учреждения об изъятии имущества, закрепленного за Учреждением на праве оперативного управления; предложения директора Учреждения о совершении сделок с недвижимым имуществом и особо ценным движимым имуществом, закрепленным за Учреждением.</p> <p>Дает заключение на проект плана финансово-хозяйственной деятельности Учреждения.</p> <p>Рассматривает и утверждает следующие документы Учреждения: проекты отчетов о деятельности Учреждения и об использовании его имущества, об исполнении плана его финансово-хозяйственной деятельности, годовую бухгалтерскую отчетность Учреждения; положение о закупке товаров, работ, услуг, приобретаемых для нужд Учреждения</p>
Управляющий совет	<p>Рассматривает вопросы:</p> <ul style="list-style-type: none"> – развития образовательной организации; – финансово-хозяйственной деятельности; – материально-технического обеспечения
Педагогический совет	<p>Осуществляет текущее руководство образовательной деятельностью Детского сада, в том числе рассматривает вопросы:</p> <ul style="list-style-type: none"> – развития образовательных услуг; – регламентации образовательных отношений; – разработки образовательных программ; – выбора учебников, учебных пособий, средств обучения и воспитания; – материально-технического обеспечения образовательного процесса; – аттестации, повышении квалификации педагогических работников; – координации деятельности методических объединений
Общее собрание работников	<p>Реализует право работников участвовать в управлении образовательной организацией, в том числе:</p> <ul style="list-style-type: none"> – участвовать в разработке и принятии коллективного договора, правил трудового распорядка, изменений и дополнений к ним; – принимать локальные акты, которые регламентируют деятельность образовательной организации и связаны с правами и обязанностями работников; – разрешать конфликтные ситуации между работниками и администрацией образовательной организации; – вносить предложения по корректировке плана мероприятий организации, совершенствованию ее работы и развитию материальной базы

В 2022 году апробировано комплексное решение для управления

детским садом программное обеспечение "Мультипас садик". Данная система позволила автоматизировать формирование отчетов и печатных форм документов, упорядочить процессы, сократить операционные затраты и повысить прибыль, эффективность управления ДООУ.

Учреждение включает в себя все элементы управления, которые свойственны современному образовательному учреждению:

- уровень стратегического управления;
- уровень оперативного управления;
- уровень управления деятельностью детей.

Выводы: структура и система управления соответствуют специфике деятельности Детского сада.

1.2. Оценка образовательной деятельности

Организация образовательного процесса в учреждении строится в соответствии с Федеральным государственным стандартом дошкольного образования. Основная образовательная программа дошкольного образования СП «Галактика» разработана на основе инновационной программы «От рождения до школы» под ред. Веракса Н., Комарова Т., Васильева М. 2019. Также в работе используются следующие парциальные программы:

- Региональная программа физического и валеологического развития дошкольного возраста «Азбука здоровья» / Автор Т.Э.Токаева - Пермь; 1997г.
- Парциальная программа: «Добро пожаловать в экологию» / Автор О.А. Воронкевич - Детство-пресс, 2018 г.

Основная образовательная программа дошкольного образования СП «Лучики» разработана на основе инновационной программы «От рождения до школы» под ред. Веракса Н., Комарова Т., Васильева М. Также в работе используются следующие парциальные программы:

- Региональная программа физического и валеологического развития дошкольного возраста «Азбука здоровья» / Автор Т.Э.Токаева - Пермь; 1997г.
- Парциальная программа: «Добро пожаловать в экологию» / Автор О.А. Воронкевич - Детство-пресс, 2018 г.

Комплектование групп проходит на основании приказа управления образования Пермского муниципального округа и Положения о комплектовании образовательных организаций Пермского муниципального округа, реализующих образовательную программу дошкольного образования.

Общее количество детей, зачисленных в ДООУ по состоянию на 31 декабря 2022 г. — 733 воспитанников в возрасте от 3 до 7 лет в группах общеразвивающей направленности.

Структурное подразделение – детский сад «Галактика»:
– 2 вторые младшие группы (3-4 года) – 71 человек;

- 7 средних групп (4-5 лет) – 234 человека;
- 6 старших групп (5-6 лет) – 180 человек;
- 7 подготовительных групп (6-7 лет)– 229 человек;

Структурное подразделение – детский сад «Лучики»:

- 1 разновозрастная группа – 19 человек.

Учреждение осуществляет следующие основные виды деятельности в соответствии с целями и задачами, для достижения которых оно создано:

- реализация основных общеобразовательных программ дошкольного образования;
- присмотр и уход.

Учреждение осуществляет следующие виды деятельности, не являющиеся основными, в соответствии с задачами, для достижения которых оно создано:

- реализует дополнительные образовательные программы технической, естественнонаучной, физкультурно-спортивной, художественной, социально-педагогической направленностей;
- оказывает бесплатные и платные, в том числе дополнительные образовательные услуги;
- обеспечивает питание в Учреждении воспитанников, а также других участников образовательных отношений.

При организации образовательного процесса учитываются принципы интеграции образовательных областей (физическое развитие, познавательное развитие, речевое развитие, социально-коммуникативное развитие, художественно-эстетическое развитие) в соответствии с возрастными возможностями и особенностями детей.

Образовательный процесс строится на основе законодательно-нормативных документов, оценки состояния здоровья детей, системы психолого-педагогических принципов, отражающих представление о самооценности дошкольного детства.

Основной формой образования и воспитания является игра и виды детской деятельности (игровая, коммуникативная, трудовая, познавательно-исследовательская, продуктивная, музыкально-художественная, чтение художественной литературы).

Образовательная работа с детьми осуществляется в непосредственной образовательной деятельности и в совместной деятельности педагога с детьми в режимных моментах с использованием развивающих образовательных ситуаций.

Воспитательная работа

Чтобы выбрать стратегию воспитательной работы, в 2022 году проводился анализ состава семей воспитанников.

Характеристика семей по составу

Состав семьи	Количество семей	Процент от общего количества семей воспитанников

Полная	660	90,9%
Неполная	65	9
Оформлено опекунов	1	0,1%

Характеристика семей по количеству детей

Количество детей в семье	Количество семей	Процент от общего количества семей воспитанников
Один ребенок	201	28%
Два ребенка	394	54%
Три ребенка и более	131	18%

Воспитательная работа строится с учетом индивидуальных особенностей детей, с использованием разнообразных форм и методов, в тесной взаимосвязи воспитателей, специалистов и родителей. Детям из неполных семей уделяется большее внимание в первые месяцы после зачисления в детский сад.

Детский сад реализует рабочую программу воспитания и календарный план воспитательной работы, которые являются частью основной образовательной программы дошкольного образования. За время реализации программы воспитания родители выразили удовлетворенность воспитательным процессом в детском саду, что отразилось на результатах анкетирования, проведенного в конце декабря 2022г.

Программа воспитания осуществляет работу по определенным направлениям:

- Интеллектуальное воспитание
- Физическое развитие и культура здоровья
- Гражданско-патриотическое воспитание
- Духовно – нравственное воспитание
- Трудовое воспитание и ознакомление с профессиями
- Воспитание основ экологической культуры
- Воспитание основ безопасности и жизнедеятельности
- Воспитание и обеспечение преемственности с начальной школой

Воспитание основ информационно-коммуникативной культуры

Дополнительное образование

В 2022 году в детском саду реализуются программы дополнительного образования на платной основе по направлениям:

- 1) физкультурно-спортивной направленности:
«Футбол», «Юный мудрец»;
- 2) художественной направленности:
«Танцевальный клуб»,
«Творческая мастерская «Модуль Краски»,
«Творческая мастерская «Модуль Мукасолка»;
«Театральная студия»
- 3) технической направленности:

- «Робототехника»,
- «Ментальная арифметика»,
- Scratch программирование»;
- 4) социально-педагогической направленности:
 - «Читаем сами»,
 - «Логопедические занятия»;
- 5) естественнонаучной направленности:
 - «Английский язык»,
 - «Английский язык Cheeky Monkey»;

Программы дополнительного образования на бесплатной основе по направлениям:

- 1) физкультурно-спортивной направленности:
 - «Здоровёнок»;
 - «Греко-римская борьба»
- 2) естественнонаучной направленности:
 - «Занимательная логика»,
 - «Пульсар»,
 - «Multimind»,
 - «Наша вселенная»;
 - «Scratch программирование»
- 3) технической направленности:
 - «Удивительный мир Блоков Дьенеша»;
- 4) художественной направленности:
 - «Я творю мир».
- 5) социальной–гуманитарной направленности:
 - «Кинезотерапия»,
 - "Развивай-ка";
- 6) социально-педагогической направленности: «Звуковка»

Выводы: дошкольное учреждение переукомплектовано детьми на 44%. Реализуя образовательную программу, программу развития, проекты регионального и муниципального уровня, дети и педагоги активно участвуют в конкурсах разного уровня, реализуют приоритетные проекты, организуют сотрудничество с родителями. Большое внимание уделяется охране и укреплению здоровья детей. В дополнительном образовании задействовано 77 % воспитанников детского сада. Анализ родительского опроса, проведенного в декабре 2022 года, показывает, что дополнительное образование в детском саду реализуется активно, наблюдается повышение посещаемости занятий в сравнении с 2021 годом. Детский сад планирует в первом полугодии 2023 года продолжать реализацию программ дополнительного образования по естественно-научной и физкультурно-спортивной направленности для воспитанников на бесплатной основе совместно с организациями дополнительного образования Пермского муниципального района МАОУ ДЮЦ «Импульс» и МАОУДО "ДЮСШ "Вихрь".

1.3 Оценка содержания и качества подготовки обучающихся

Содержание образовательного процесса в ДООУ осуществляется в соответствии с образовательной программой дошкольного учреждения. С целью планирования воспитательно-образовательного процесса и выстраивания индивидуальных образовательных траекторий для воспитанников ДООУ проводился анализ результатов освоения программы детьми «Соответствие результатов освоения ООП ДО требованиям действующих нормативных правовых документов».

Формы мониторинга – наблюдение, диагностическая ситуация, беседа, диагностическое задание, анализ продуктов деятельности.

Цель мониторинга – оценка формирования интегративных качеств и овладения умениями и навыками для осуществления различных видов детской деятельности детей в процессе освоения ООПДО.

Использование полученных результатов:

- Индивидуализация образования (в т.ч. поддержка ребенка, построение образовательной траектории);
- Оптимизация работы с группой детей.

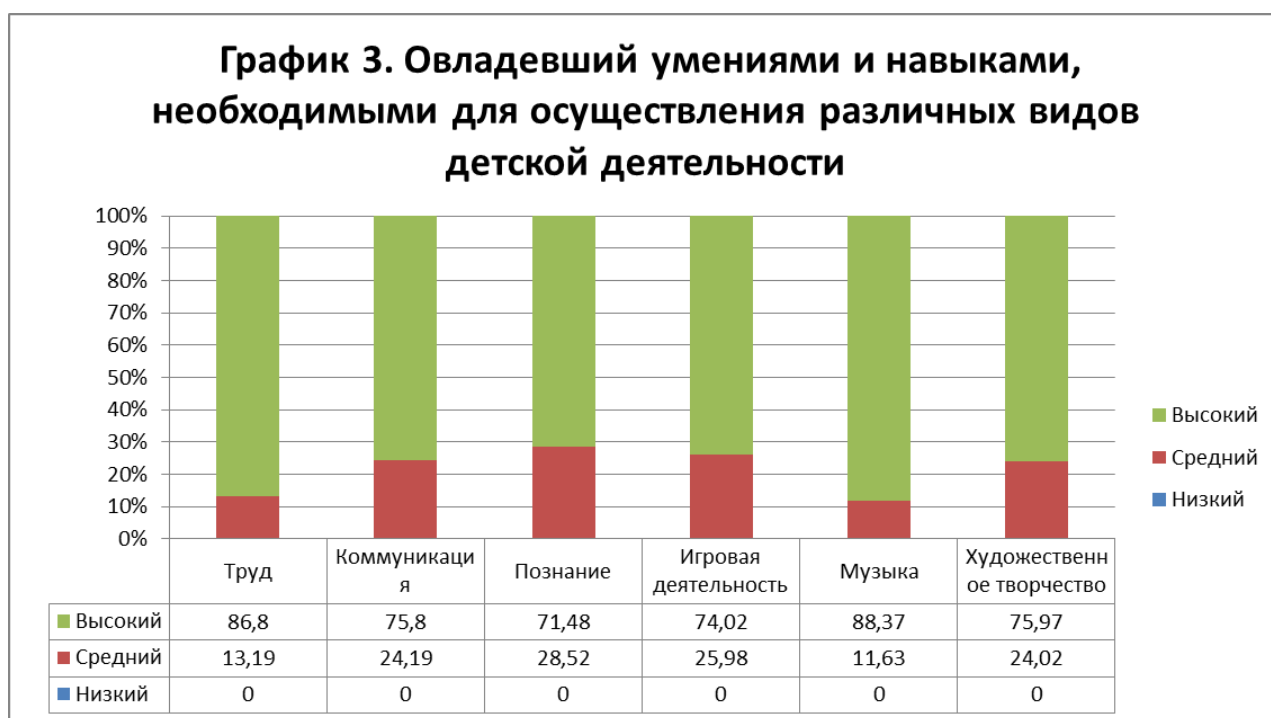
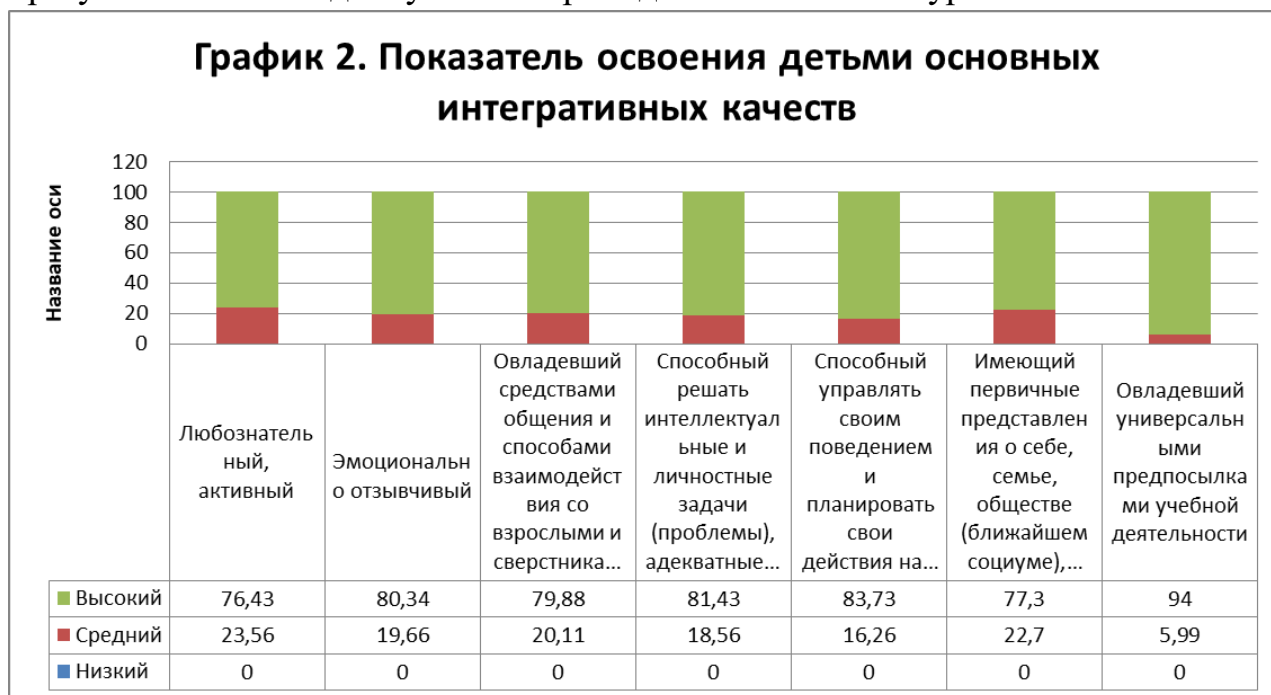
Получены следующие данные педагогических исследований:

Общий показатель по детскому саду освоения детьми основных интегративных качеств и овладения умениями и навыками для осуществления различных видов детской деятельности показал высокий уровень развития воспитанников, что является показателем обеспечения развития каждого ребенка, сохранение его уникальности, самобытности, создание возможностей раскрытия его способностей и склонностей.



В сравнение с результатами предыдущего учебного года (график 1) просматривается тенденция увеличения детей с высоким уровнем развития на 15,04 %, что является показателем благополучного развития детей и успешной образовательной работы с ними.

В 2021-2022 учебном году выявлено 19,6% детей среднего уровня развития, данные показатели позволяют говорить о том, что педагогам стоит обратить внимание на особенности образовательной работы с данной категорией детей и учесть особенности их индивидуального развития и как результат вывести данную категорию детей на высокий уровень.



Результаты показателей основных интегративных качеств и овладения умениями и навыками для осуществления различных видов детской деятельности детей (график 2,3) находятся на высоком уровне, что является показателем обеспечения благоприятных условий развития детей в соответствии с их возрастными и индивидуальными особенностями и склонностями, развития способностей и творческого потенциала каждого ребенка как субъекта отношений.

По итогам реализации в 2021-2022 учебном году методической темы «Творческое развитие детей дошкольного возраста» удалось увеличить показатели раздела «Художественное творчество» на 14,9%.

Выявленные проблемы: В результате анализа данных ОКО уровня интегративного качества «Овладевший необходимыми умениями и навыками» показал наиболее низкие результаты в образовательной области: познание - средний уровень 28,52%, поэтому принято решение считать методической темой на 2022-2023 учебного года тему «Проектная деятельность как средство развития познавательных интересов и исследовательской деятельности у дошкольников». Работа по данной теме будет осуществляться по нескольким направлениям: работа с педагогами, работа с родителями, работа с педагогами дополнительного образования.

С 18 по 19 мая 2022 учебного года в пяти подготовительных к школе группах детского сада «Галактика» и «Лучики» был проведён мониторинг системообразующих компонентов готовности детей к школьному обучению по программе «Психолого-педагогическая оценка готовности ребенка к школе».

Ключевыми компонентами готовности к школьному обучению считаются психофизиологические и личностные новообразования: функциональная готовность («школьная зрелость»), общие способности и мотивационная готовность.

В программу обследования ребенка был включен ряд заданий, позволяющих выявить отдельные, наиболее существенные специальные способности, значимые в освоении основ школьных умений.

В мониторинге принимало участие 149 воспитанников (85,6% от списочного состава) подготовительных групп. Результаты мониторинга следующие:

Оценка уровня готовности ребенка к школе.

№	Уровень готовности	Количество детей	%
1.	Дети «успешно готовые к обучению» в школе	92	61,74
2.	Дети «готовые к обучению» в школе	57	38,26
3.	Дети «относительно готовые к обучению» в школе	0	0,00
4.	Дети «неготовые к обучению» в школе	0	0,00

149 детей (100%) «успешно готовы» и «готовы» к обучению в школе. Они достигли уровня развития интеллектуальных, коммуникативных, эмоционально-волевых, социально-личностных, физических качеств, обеспечивающего успешную адаптацию детей к новым условиям организации педагогического процесса, становления как субъекта учебной деятельности, качественное освоение ими учебного материала.

Анализируя данные за четыре учебных года, видна тенденция к повышению уровня развития детей готовности к обучению в школе, что свидетельствует о качественно организованной системе образования в структурных подразделениях. Доля детей «успешно готовых к обучению» в школе увеличилась на 16,29%.

№	Уровень готовности	2019г. %	2021г. %	2022г. %
1.	Дети «успешно готовые к обучению» в школе	34,43	45,45	61,74
2.	Дети «готовые к обучению» в школе	65,57	54,55	38,26
3.	Дети «относительно готовые к обучению» в школе	0,00	0,00	0,00
4.	Дети «неготовые к обучению» в школе	0,00	0,00	0,00

Оценка уровня развития системообразующих компонентов готовности к школьному обучению

Системообразующие компоненты		Уровень сформированности							
		Высокая возрастная норма		Возрастная норма		«группа риска»		«группа экстра-риска»	
		Кол-во	%	Кол-во	%	Кол-во	%	Кол-во	%
Функциональная готовность		104	69,80	42	28,19	3	2,01	0	0,00
Общие способности	Сенсорные	31	20,81	92	61,74	15	10,07	11	7,38
	Умственные	132	88,59	16	10,74	1	0,67	0	0,00
	Творческие	103	69,13	35	23,49	0	0,00	11	7,38
	Коммуникативные								
	Регуляторные	86	57,72	60	40,27	3	2,01	0	0,00
	Компетентностные	114	76,51	33	22,15	2	1,34	0	0,00
Мотивационная готовность		92	61,74	54	36,24	2	1,34	1	0,67

По анализу системообразующих компонентов низкие показатели по сенсорным и творческим способностям детей. Но плодотворная работа в прошедшем учебном году по методической теме «Творческое развитие детей дошкольного возраста» позволила уменьшить детей в группе экстра-риска на 8,7%, а группа высокая возрастная норма по данному показателю увеличилась на 23%.

Для следующего учебного года методической темой считать «Проектная деятельность как средство развития познавательных интересов и исследовательской деятельности у дошкольников».

Задачи:

- Систематический анализ познавательного интереса детей с целью последующей психолого-педагогической коррекции.
- Создание программно-методического обеспечения педагогического процесса по данной теме, соответствующее современным требованиям дидактики и возрастной психофизической специфике данного контингента детей.
- Определение условий, благоприятных для развития детской проектной деятельности в ДОУ.
- Определение эффективности работы традиционных методик дошкольного воспитания в отношении развития познавательных интересов детей.

Выводы: результаты показателей основных интегративных качеств детей групп находятся на высоком уровне, что является показателем обеспечения развития каждого ребенка, сохранение его уникальности, самобытности, создание возможностей раскрытия его способностей и склонностей.

1.4. Оценка организации учебного процесса (воспитательно-образовательного процесса)

В основе образовательного процесса в детском саду лежит взаимодействие педагогических работников, администрации и родителей. Основными участниками образовательного процесса являются дети, родители, педагоги.

Основные форма организации образовательного процесса:

-совместная деятельность педагогического работника и воспитанников в рамках организованной образовательной деятельности по освоению основной общеобразовательной программы;

-самостоятельная деятельность воспитанников под наблюдением педагогического работника.

Занятия в рамках образовательной деятельности ведутся по подгруппам. Продолжительность занятий составляет:

в группах с детьми от 3 до 4 лет – до 15 мин;

в группах с детьми от 4 до 5 лет – до 20 мин;

в группах с детьми от 5 до 6 лет – до 25 мин;

в группах с детьми от 6 до 7 лет – до 30 мин.

Между занятиями в рамках образовательной деятельности предусмотрены перерывы продолжительностью не менее 10 минут.

Основной формой занятия является игра. Образовательная деятельность с детьми строится с учётом индивидуальных особенностей детей и их способностей. Выявление и развитие способностей воспитанников осуществляется в любых формах образовательного процесса.

Для нераспространения вирусной инфекции ДООУ ведет дополнительные ограничительные и профилактические меры в соответствии с СП 3.1/2.4.3598-20:

-ежедневный фильтр воспитанников и работников – термометрию с помощью бесконтактных термометров. Лица с признаками инфекционных заболеваний изолируются;

-еженедельную генеральную уборку с применением дезинфицирующих средств, разведенных в концентрациях по вирусному режиму;

-ежедневную влажную уборку с обработкой всех контактных поверхностей, игрушек и оборудования дезинфицирующими средствами;

-бактерицидные установки в групповых комнатах;

-частое проветривание групповых комнат в отсутствие воспитанников;

-проведение всех занятий в помещениях групповой ячейки или на открытом воздухе отдельно от других групп;

-требование о заключении врача об отсутствии медицинских противопоказаний для пребывания в детском саду ребенка.

Выводы: детский сад имеет достаточную предметно-пространственную среду и инфраструктуру, которая соответствует требованиям СанПиН и

позволяет реализовывать образовательные программы в полном объеме в соответствии с ФГОС ДО.

1.5. Оценка функционирования внутренней системы оценки качества образования

В структурных подразделениях существует единая система мониторинга, отражающая обеспечение реализации ФГОС ДО. Наиболее значимыми принципами в организации мониторинговых процедур выделяются следующие принципы:

- научности — мониторинг строится с опорой на новейшие достижения педагогической науки и передовой практики;
- нормативности - мониторинг осуществляется на основе нормативных документов;
- целостности и непрерывности — объекты мониторинга рассматриваются во взаимосвязи всех его компонентов;
- эффективности и действенности система процедур, применяемая в процессе мониторинга, способствует переводу системы в новое качественное состояние;
- прогностичности - смысл мониторинга не только в том, чтобы получить конкретную картину состояния образовательного процесса в определенный момент, на определенной стадии, но и сделать заключение о тенденциях развития той или иной стороны образовательного процесса и предвидеть возможные варианты педагогической деятельности, направленные на поддержку, развитие положительных сторон, торможение, блокировку.

Объект	Цель	Содержание	Способы получения информации, методики	Срок
Профессиональный уровень педагогов	Выявление уровня профессиональных умений и знаний педагогов	Владение профессионально значимыми функциями: - обучающей - воспитывающей - организационной - педагогической	- Самоанализ деятельности, профессионального развития воспитателя (специалиста) - анкетирование - оценка	2 раза в год

		- коммуникативной; Уровень компетентности в вопросах диагностирования, проектирования индивидуального образовательного маршрута, сопровождения, выхода на результат.	профессионального мастерства воспитателей в организации взаимодействия с семьями воспитанников - контроль (деятельность педагога с детьми)	в течение года
Развивающая предметно-пространственная	Обеспечение качественной реализации ООП ДО	ФГОС к условиям реализации ООП ДО (Приказ Минобрнауки РФ № 1155 от 17.10.2013г.)	Анализ развивающей среды (самоанализ), конкурсы, акции	2 раза в год
Социально-нормативные возрастные характеристики возможных достижений ребенка	Отслеживание и корректировка организации воспитательно-образовательного процесса: формирование основной ООП, анализ профессиональной деятельности, взаимодействие с семьями воспитанников	Целевые ориентиры образования в младенческом и раннем возрасте; Целевые ориентиры на этапе завершения дошкольного образования.	Низко формализованные методы: наблюдение, беседа, анализ продуктов деятельности, высоко формализованные: тесты, опросники, психофизиологические методы.	1 раз в 2 недели Оценка результатов: октябрь, апрель
Удовлетворенность родителями качеством услуг в ДОУ	Выявление степени удовлетворенности родителями услугами ДОУ	Непосредственное участие родителей (законных представителей) в воспитательно-образовательной, оздоровительной, административно-хозяйственной деятельности ДОУ.	Оценка качества предоставления услуг ДОУ: Анкетирование, опросы, родительские собрания, интерактивные формы работы с семьей, беседы с родителями.	1 раз в год

С целью обеспечения качественной реализации основной образовательной программы дошкольного образования осуществлялся

контроль за организацией развивающей предметно-пространственной среды в ДОУ. По результатам муниципальной проверки развивающей предметно-пространственной среды в ДОУ в соответствии с ФГОС ДО (август, 2022 г.) детский сад показал высокие результаты по всем показателям оценки.

В 2022г. в рамках проведения процедур оценки качества в ДОУ, степень удовлетворенности родителей качеством деятельности ДОУ составила 98,7%.

Большинство родителей отметили, что дети, посещающие детский сад, удовлетворяют свои познавательные интересы, потребность в общении со сверстниками, дети с интересом и пользой проводят свое время, участвуют в мероприятиях, организуемых на уровне ДОУ и района. Отмечено, что в успехах детей есть очевидные заслуги педагогов детского сада. Родителями отмечено, что в ДОУ создано информационно-образовательное пространство для полноценного развития и воспитания ребенка.

Выводы: анализируя результаты анкетирования родителей, пришли к выводу, что нужно продолжать планировать и проводить систематическую работу по повышению компетентности родителей в сфере воспитания, обучения и развития ребенка, используя современные, эффективные формы взаимодействия с родителями. Обеспечить вовлечение подавляющего большинства родителей (свыше 95%) в совместную деятельность с педагогами и детьми.

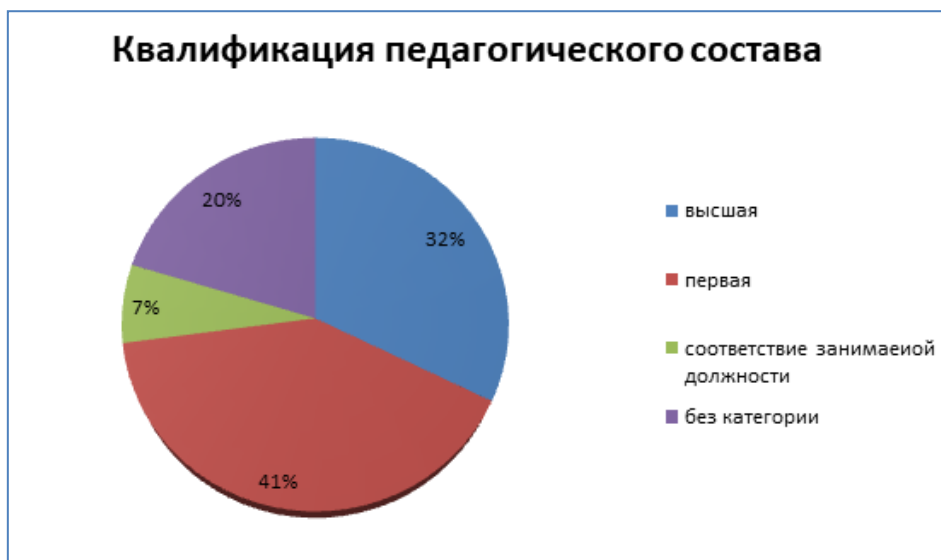
1.6. Оценка кадрового обеспечения

Детский сад укомплектован педагогами на 100 процентов согласно штатному расписанию. Всего педагогических работников 59 человек. В учреждении работает творческий педагогический коллектив, состоящий из 45 воспитателей и 10 специалистов: 2 музыкальных руководителя, 2 инструктора по физической культуре, 4 учителя-логопеда, 2 педагога-психолога. Соотношение воспитанников, приходящихся на 1 взрослого:

- воспитанник/педагог – 12,42/1;
- воспитанники/все сотрудники – 8/1.

В 2022 году 13 педагогов (22%) прошли процедуру аттестации в форме заполнения электронного портфолио на первую квалификационную категорию, 4 педагога (7%) прошли процедуру аттестации в форме заполнения электронного портфолио на высшую квалификационную категорию.

Высшее образование имеют 44(74,5%) педагогов, из них высшее-педагогическое: 37 (62,7%) человек, средне-специальное педагогическое: 15 (25,4%) педагогов.



Образование пед работников

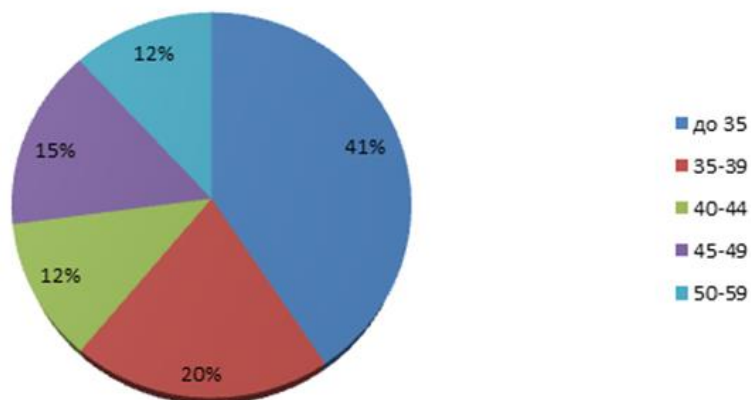


100% специалистов и воспитателей имеют педагогический стаж работы:



Средний возраст педагогов 39 лет, в учреждении работают педагоги с большим педагогическим стажем и молодые специалисты. Возрастной баланс педагогических кадров позволяет осуществлять учебно-воспитательный процесс эффективно: старшие передают опыт молодым.

Возраст пед.работников



Детский сад укомплектован кадрами полностью на 100%. Педагоги постоянно повышают свой профессиональный уровень, эффективно участвуют в работе районных методических объединений, знакомятся с опытом работы своих коллег и других дошкольных организаций, а также самостоятельно развиваются. Все это в комплексе позволяет говорить о том, что коллектив нацелен на хороший результат в организации педагогической деятельности и улучшении качества образования и воспитания дошкольников.

Выводы: Росту профессионального мастерства способствуют обучение на курсах повышения квалификации; прохождение аттестации; работа в методических объединениях, педагогических мастерских, участие в мастер-классах и их проведение; ВСОКО, мониторинги; самообразование; участие в различных профессиональных конкурсах; обобщение и распространение опыта; использование современных методик и педагогических технологий. Профессиональная компетентность педагогических кадров соответствует профилю дошкольного учреждения и позволяет решать вопросы обучения и развития обучающихся в соответствии с требованиями федерального государственного образовательного стандарта дошкольного образования.

1.7. Оценка учебно-методического и библиотечно-информационного обеспечения

В детском саду библиотечный фонд представлен методической литературой по всем образовательным областям основной общеобразовательной программы, детской художественной литературой,

периодическими изданиями, а также другими информационными ресурсами на различных электронных носителях. В каждой возрастной группе имеется банк необходимых учебно-методических пособий, рекомендованных для планирования воспитательно-образовательной работы в соответствии с обязательной частью ООП.

Информационное обеспечение Детского сада включает:

– информационно-телекоммуникационное оборудование – 44 компьютера, 11 принтеров, интерактивная песочница Sandbox; мульт-студия и интерактивный пол, интерактивная стена, четыре интерактивные панели, в каждой групповой ячейке имеется экран с мультимедийным проектором. Также имеется оборудование для естественно-научной направленности: цифровая лаборатория «Наураша», учебно-исследовательская оранжерейная установка «Биолаборатория – Анро», образовательная система EduQuest, Multimind (Мультимайнд), мобильный планетарий и астрономическая обсерватория, которая представляет собой высоконадежное укрытие из стеклопластика, в котором могут быть стационарно размещены телескопы и другое астрономическое оборудование. Пространство внутри купола абсолютно герметично и термоизолировано. Это предотвращает температурную деформацию зеркальной оптической системы телескопов.

Для исследования неба в корпусе №1 используются:

- ночной телескоп Meade 10 LX90-ACF;
- солнечный телескоп CORONADO с мотором часового ведения;
- лунно-планетная камера-гид.

Выводы: в детском саду учебно-методическое и информационное обеспечение достаточное для организации образовательной деятельности и эффективной реализации образовательных программ, в том числе и по приоритетному направлению деятельности.

1.8. Оценка материально-технической базы

В структурных подразделениях сформирована материально-техническая база для реализации образовательных программ, жизнеобеспечения и развития детей. В детском саду оборудованы помещения:

- групповые помещения – 23;
- методический кабинет – 2;
- музыкальный зал – 2;
- спортивный зал – 1;
- пищеблок – 2;
- медицинский кабинет – 2;
- кабинет педагога-психолога – 2;
- кабинет учителя-логопеда – 3;
- кабинет дополнительного образования -3

При создании предметно-развивающей среды воспитатели учитывают возрастные, индивидуальные особенности детей своей группы. Оборудованы групповые комнаты, включающие игровую, познавательную, обеденную

зоны.

Кабинет педагога-психолога оснащён необходимыми средствами и пособиями для работы с детьми по коррекции задержки развития, социально-педагогической запущенности и других отклонений. Установлены интерактивная песочница, «Творческая мастерская» - комплекс по организации продуктивной творческой деятельности с детьми. Комплекс поможет детям освоить различные техники работы: рисование светом, песком, водная анимация, есть модуль мультистудия, позволит сформировать художественно-творческие навыки, развить мелкую и крупную моторику, мыслить нестандартно, изобретать, решать сложные задачи простым путем.

Сенсорная комната «Атмосфера» специально оборудованное помещение с целью устранения имеющихся нарушений в психической и эмоциональной сфере ребёнка, оптимально воздействует на все органы чувств и нервную систему, снимает нервное напряжение и стресс, формируя ощущение покоя и безопасности у детей с эмоционально-волевыми нарушениями. (воздушно-пузырьковая панель, сухой бассейн, фиброоптические нити, гамак, ковёр «Звездное небо», тоннель, зеркальный шар со световой пушкой и световой проектор)

Кабинет учителя-логопеда для коррекции речевых нарушений, оснащён логопедическим комплексом «Космодрум», который включает в себя интерактивный модуль, стол песочной терапии, дидактические игры, уголок уединения с фиброоптическими нитями, тактильные ячейки.

В корпусе № 2 в 2022 году закуплена новая детская и офисная мебель, приобретены конструкторы для занятий конструированием и робототехникой.

Выводы: Материально-техническое состояние детского сада и территории соответствует действующим санитарно-эпидемиологическим требованиям к устройству, содержанию и организации режима работы в дошкольных организациях, правилам пожарной безопасности, требованиям охраны труда. При этом в 2022 году оценка материально-технического оснащения Детского сада выявила следующие трудности:

- для полноценной (качественной) организации и проведения занятий с использованием ИКТ необходимо дальнейшее усовершенствование оборудования для беспроводного интернет соединения в корпусе №1;

2. Результаты анализа

2.1 Показатели деятельности организации

№ п/п	Показатели	Единица измерения
1.	Образовательная деятельность	
1.1	Общая численность воспитанников, осваивающих образовательную программу дошкольного образования, в том числе:	733
1.1.1	В режиме полного дня (8 - 12 часов)	733
1.1.2	В режиме кратковременного пребывания (3 - 5 часов)	0
1.1.3	В семейной дошкольной группе	0
1.1.4	В форме семейного образования с психолого-педагогическим сопровождением на базе дошкольной образовательной организации	0
1.2	Общая численность воспитанников в возрасте до 3 лет	0
1.3	Общая численность воспитанников в возрасте от 3 до 8 лет	733
1.4	Численность/удельный вес численности воспитанников в общей численности воспитанников, получающих услуги присмотра и ухода:	733/100%
1.4.1	В режиме полного дня (8 - 12 часов)	733/100%
1.4.2	В режиме продленного дня (12 - 14 часов)	0/0%
1.4.3	В режиме круглосуточного пребывания	0/0%
1.5	Численность/удельный вес численности воспитанников с ограниченными возможностями здоровья в общей численности воспитанников, получающих услуги:	95/13%
1.5.1	По коррекции недостатков в физическом и (или) психическом развитии	0%
1.5.2	По освоению образовательной программы дошкольного образования	95/13%
1.5.3	По присмотру и уходу	0/0%
1.6	Средний показатель пропущенных дней при посещении дошкольной образовательной организации по болезни на одного воспитанника	5 дней
1.7	Общая численность педагогических работников, в том числе:	59 человек
1.7.1	Численность/удельный вес численности педагогических работников, имеющих высшее образование	44/76%
1.7.2	Численность/удельный вес численности педагогических работников, имеющих высшее образование педагогической направленности (профиля)	37/63 %
1.7.3	Численность/удельный вес численности педагогических работников, имеющих среднее профессиональное образование	15/24%
1.7.4	Численность/удельный вес численности педагогических работников, имеющих среднее профессиональное образование педагогической направленности (профиля)	15/24%

1.8	Численность/удельный вес численности педагогических работников, которым по результатам аттестации присвоена квалификационная категория, в общей численности педагогических работников, в том числе:	48/81
1.8.1	Высшая	20/34%
1.8.2	Первая	28/49%
1.9	Численность/удельный вес численности педагогических работников в общей численности педагогических работников, педагогический стаж работы которых составляет:	человек/%
1.9.1	До 5 лет	9/15%
1.9.2	Свыше 30 лет	2/3%
1.10	Численность/удельный вес численности педагогических работников в общей численности педагогических работников в возрасте до 30 лет	8/14%
1.11	Численность/удельный вес численности педагогических работников в общей численности педагогических работников в возрасте от 55 лет	2/3%
1.12	Численность/удельный вес численности педагогических и административно-хозяйственных работников, прошедших за последние 5 лет повышение квалификации/профессиональную переподготовку по профилю педагогической деятельности или иной осуществляемой в образовательной организации деятельности, в общей численности педагогических и административно-хозяйственных работников	59/100%
1.13	Численность/удельный вес численности педагогических и административно-хозяйственных работников, прошедших повышение квалификации по применению в образовательном процессе федеральных государственных образовательных стандартов в общей численности педагогических и административно-хозяйственных работников	59/100%
1.14	Соотношение "педагогический работник/воспитанник" в дошкольной образовательной организации	59/733
1.15	Наличие в образовательной организации следующих педагогических работников:	
1.15.1	Музыкального руководителя	да
1.15.2	Инструктора по физической культуре	да
1.15.3	Учителя-логопеда	да
1.15.4	Логопеда	нет
1.15.5	Учителя-дефектолога	да
1.15.6	Педагога-психолога	да
2.	Инфраструктура	
2.1	Общая площадь помещений, в которых осуществляется образовательная деятельность, в расчете на одного воспитанника	5,8 кв. м
2.2	Площадь помещений для организации дополнительных видов деятельности воспитанников	17 кв. м
2.3	Наличие физкультурного зала	да
2.4	Наличие музыкального зала	да

2.5	Наличие прогулочных площадок, обеспечивающих физическую активность и разнообразную игровую деятельность воспитанников на прогулке	да
-----	---	----

2.2 Анализ показателей деятельности организации

Результат	2021	2022
Увеличение контингента воспитанников	738 (рост на 16%)	733 (<0,6 %)
Увеличение количества платных образовательных услуг	22 (рост на 144%)	25 (>5%)
Увеличение количества воспитанников охваченных дополнительным образованием	66,5% (рост на 0,5%)	77% (>10,5%)
Уменьшение среднего возраста педагогов	32	39
Доля педагогов в возрасте до 35 лет в общем числе педагогов учреждения (включая находящихся в декретном отпуске, в отпуске по уходу за ребенком, внешних совместителей)	24 чел. (42,8%)	31(48 %)
Доля педагогических работников, аттестованных на первую и высшую квалификационную категорию, в общем числе педагогических работников образовательной организации	16в+15п= 31 чел. (55%)	4в+13п=17 чел (29%)

Анализируя деятельность педагогического коллектива за 2022 год, важно отметить, что в целом, работа коллектива была плодотворна для развития дошкольного учреждения и бренда ДООУ, повышения качества дошкольного образования. Общая численность педагогических работников увеличилась на 5% (+3 человека). В 2022 году 4 (6%) педагогов прошли процедуру аттестации в форме заполнения электронного портфолио на высшую квалификационную категорию, что позволило увеличить количество педагогов с высшей категорией на 6 %, 13 педагогов (23%) впервые аттестовались на первую категорию. В связи с этим показатель педагогических работников с квалификационными категориями увеличился на 12% по сравнению с 2021 годом.

Курсы повышения квалификации в 2022 году прошли 21 (35%) педагог по программе: «Организационные и содержательные аспекты работы с детьми с тяжелыми нарушениями речи в условиях ДООУ», «Проектирование индивидуального образовательного маршрута педагога в информационно-образовательном пространстве края».

Соотношение воспитанников, приходящихся на 1 взрослого:
– воспитанник/педагоги – 12,42/1;

– воспитанники/все сотрудники – 8 /1.

Доля детей «успешно готовых к обучению» в школе увеличилась на 16,29%.

Анализ показателей учебно-методического, библиотечно-информационного обеспечения и материально-технической базы указывает на то, что детский сад имеет достаточную предметно-пространственную среду и инфраструктуру, которая соответствует требованиям СанПиН и позволяет реализовывать образовательные программы в полном объеме в соответствии с ФГОС ДО.

Сделаны выводы и намечены планы на 2023 год по повышению показателей, отражающих уровень работы ДООУ в целом:

1. Повышение качества работы ДООУ в современных условиях, продвижение бренда «Галактика», повышение рейтинга ДОО;

2. Повышение профессионального уровня педагогов, их мотивации к профессиональному росту:

- повышение профессиональной компетентности педагогов проводить в соответствии с планом курсовой подготовки педагогов;

- повышение доли аттестованных педагогов 16 человек:

- Соответствие занимаемой должности: 1 педагог;

- 1 квалификационная категория: 9 педагогов;

- высшая квалификационная категория: 6 педагогов;

- совершенствовать методическую работу и организационно-содержательную работу в части приоритетного естественно-научного направления, обеспечивающих функционирование в ДООУ целостной системы.

4. Дооснащение развивающей предметно-пространственной среды в соответствии с ФГОС и ООП ДО, с учетом бренда Учреждения.

5. Организация систематической работы по профилактике и предупреждению раннего детского и семейного неблагополучия.

6. Организация работы по дополнительному образованию детей дошкольного возраста с организациями дополнительного образования Пермского муниципального района МАОУ ДЮЦ «Импульс» и МАОУДО "ДЮСШ "Вихрь".

**ДОКУМЕНТ ПОДПИСАН
ЭЛЕКТРОННОЙ ПОДПИСЬЮ**

СВЕДЕНИЯ О СЕРТИФИКАТЕ ЭП

Сертификат 310227031995278721568419988831218614170173341378

Владелец Чернякевич Елена Загидуловна

Действителен с 30.08.2022 по 30.08.2023